



КОПИЯ

**МУНИЦИПАЛЬНЫЙ СОВЕТ
внутригородского муниципального образования города
федерального значения Санкт-Петербурга поселок Левашово**

ул. Железнодорожная, д.46, пос. Левашово, г. Санкт-Петербург, 194361, т/факс: 594-96-24

РЕШЕНИЕ

от 19.06.2024
Санкт-Петербург

№ 3-1

О назначении выборов депутатов Муниципального Совета
внутригородского муниципального образования
города федерального значения Санкт-Петербурга
поселок Левашово седьмого созыва

В соответствии с пунктами 1, 3, 6 и 7 статьи 10 Федерального закона от 12 июня 2002 года № 67-ФЗ «Об основных гарантиях избирательных прав и права на участие в референдуме граждан Российской Федерации», пунктами 1, 2 и 5 статьи 5 Закона Санкт-Петербурга от 21 мая 2014 года № 303-46 «О выборах депутатов муниципальных советов внутригородских муниципальных образований города федерального значения Санкт-Петербурга», Муниципальный Совет внутригородского муниципального образования города федерального значения Санкт-Петербурга поселок Левашово

р е ш и л:

1. Назначить выборы депутатов Муниципального Совета внутригородского муниципального образования города федерального значения Санкт-Петербурга поселок Левашово седьмого созыва по многомандатным избирательным округам № 1 и № 2 на 8 сентября 2024 года.
2. Направить заверенную копию настоящего решения в Территориальную избирательную комиссию № 14, Санкт-Петербургскую избирательную комиссию.
3. Опубликовать настоящее решение в газете «Муниципальный вестник поселка Левашово» не позднее чем через пять дней со дня его принятия.
4. Разместить настоящее решение на официальном сайте внутригородского муниципального образования города федерального значения Санкт-Петербурга поселок Левашово в информационно-телекоммуникационной сети «Интернет».
5. Контроль за исполнением настоящего решения возложить на Главу внутригородского муниципального образования города федерального значения Санкт-Петербурга поселок Левашово С.Н. Федорова.

Глава внутригородского муниципального
образования города федерального значения
Санкт-Петербурга поселок Левашово

С.Н. Федоров

КОПИЯ
ВЕРНА





ОФИЦИАЛЬНЫЕ ДОКУМЕНТЫ



МУНИЦИПАЛЬНЫЙ СОВЕТ внутригородского муниципального образования города федерального значения Санкт-Петербурга поселок Левашово

ул. Железнодорожная, д.46, пос. Левашово, г. Санкт-Петербург, 194361, т/факс: 594-96-24

РЕШЕНИЕ

от 19.06.2024

Санкт-Петербург

№ 3-1

О назначении выборов депутатов Муниципального Совета внутригородского муниципального образования города федерального значения Санкт-Петербурга поселок Левашово седьмого созыва

В соответствии с пунктами 1, 3, 6 и 7 статьи 10 Федерального закона от 12 июня 2002 года № 67-ФЗ «Об основных гарантиях избирательных прав и права на участие в референдуме граждан Российской Федерации», пунктами 1, 2 и 5 статьи 5 Закона Санкт-Петербурга от 21 мая 2014 года № 303-46 «О выборах депутатов муниципальных советов внутригородских муниципальных образований города федерального значения Санкт-Петербурга», Муниципальный Совет внутригородского муниципального образования города федерального значения Санкт-Петербурга поселок Левашово

р е ш и л:

1. Назначить выборы депутатов Муниципального Совета внутригородского муниципального образования города федерального значения Санкт-Петербурга поселок Левашово седьмого созыва по многомандатным избирательным округам № 1 и № 2 на 8 сентября 2024 года.

2. Направить заверенную копию настоящего решения в Территориальную избирательную комиссию № 14, Санкт-Петербургскую избирательную комиссию.

3. Опубликовать настоящее решение в газете «Муниципальный вестник поселка Левашово» не позднее чем через пять дней со дня его принятия.

4. Разместить настоящее решение на официальном сайте внутригородского муниципального образования города федерального значения Санкт-Петербурга поселок Левашово в информационно-телекоммуникационной сети «Интернет».

5. Контроль за исполнением настоящего решения возложить на Главу внутригородского муниципального образования города федерального значения Санкт-Петербурга поселок Левашово С.Н. Федорова.

Глава внутригородского муниципального образования города федерального значения Санкт-Петербурга поселок Левашово



С.Н. Федоров

ГУ МЧС РОССИИ ИНФОРМИРУЕТ

МЧС РОССИИ КОНТРОЛИРУЕТ ВОПРОСЫ БЕЗОПАСНОСТИ НА ПЛЯЖАХ И ЗОНАХ ОТДЫХА

«Четвертый год для работы пляжей необходимо их декларировать. В прошлом году нами было задекларировано более 3 тысяч пляжей, в этом году ожидаем не меньше. Собственниками и арендаторами должен быть выполнен ряд мероприятий по обеспечению безопасности отдыхающих. Проверяется наличие и укомплектованность спасательных постов, дежурство на них подготовленных спасателей. Обязательным является обозначение границы заплыва в местах купания, наличие акта водолазного обследования дна пляжа и отсутствие пунктов проката маломерных судов, гидроциклов и других плавательных средств», – отмечает глава МЧС России Александр Куренков.

На пляжах и в местах массового отдыха у воды обязательно наличие:

- профилактических стенов с материалами по предупреждению несчастных случаев на воде;
- связи с медицинскими, спасательными, надзорными, правоохранительными органами.

Перед купальным сезоном водолазы обследуют акватории в местах массового отдыха граждан у воды. Также ежедневно инспекторы ГИМС МЧС России контролируют безопасность на акваториях, предупреждают происшествия на воде. Особое внимание уделяется детской безопасности.

КАК ЗАЩИТИТЬ РЕБЕНКА ОТ ПАДЕНИЯ ИЗ ОКНА



С наступлением тёплого времени года все мы открываем окна, вставляем москитные сетки и не задумываемся, что это опасно. К сожалению, несчастные случаи, связанные с выпадением детей из окон, отмечаются всё чаще.

Как защитить ребенка от падения из окна? Необходимо соблюдать следующие правила:

- москитная сетка никогда не защитит ребёнка от падения, поэтому окно с москитной сеткой считается просто открытым;
- если ребенок в комнате, то не распахивайте окна и балконную дверь;
- используйте верхние форточки или же вертикальный режим проветривания;
- не оставляйте возле окон предметы или мебель, которые могут послужить ребенку ступенькой для того, чтобы залезть на подоконник.
- установите на окна специальные замки безопасности на ручки и фиксаторы, которые будут препятствовать открытию окон ребенком или же их полному распахиванию;

Берегите самое ценное, что есть в нашей жизни – наших детей!

УПРАВЛЕНИЕ ПО ВЫБОРГСКОМУ РАЙОНУ ГУ МЧС РОССИИ ИНФОРМИРУЕТ

Я СПАСАТЕЛЬ!

14 июня 2024 года на базе ГБОУ школа № 494 Выборгского района прошел игра-конкурс «Я – спасатель!» в городских оздоровительных лагерях с дневным пребыванием детей Выборгского района Санкт-Петербурга в период летней оздоровительной кампании.

Совместно с представителями Управления по Выборгскому району ГУ МЧС России по г. Санкт-Петербургу, организаторами выступили: Выборгского отделения ВДПО, ГКУ ПСО Выборгского района Санкт-Петербурга.

Цель данного мероприятия: развитие у школьников интереса к предупреждению, предотвращению и прогнозированию опасных ситуаций, последствием их влияние на жизнь и здоровье человека. Развитие и совершенствование навыков действий в экстремальных условиях, приобщение и развитие интереса детей к вопросам личной и коллективной безопасности, эти и много других навыков и знаний приобретали ребята во время участия в игре.

Участие приняли 5 команд сформированных на базах ГБОУ района, всего участие приняли более 50 человек.

РОСПОТРЕБНАДЗОР РАЗЪЯСНЯЕТ

КЛЕЩЕВОЙ ЭНЦЕФАЛИТ

Клещевой энцефалит вызывается вирусом клещевого энцефалита. Последствия заболевания: от полного выздоровления до нарушений здоровья, приводящих к инвалидности и смерти.

Эпидемическая ситуация по клещевому энцефалиту в России значительно ухудшилась. В настоящее время заболевание клещевым энцефалитом регистрируется на многих территориях России, где имеются основные его переносчики – клещи. Наиболее неблагополучными регионами по заболеваемости являются Северо-Западный, Уральский, Сибирский и Дальне-Восточный регионы, а из прилегающих к Московской области – Тверская и Ярославская области.

Для клещевого энцефалита характерна весенне-осенняя сезонность заболеваемости, связанная с активностью клещей переносчиков.

Основными переносчиками вируса являются иксодовые клещи вида *Ixodes persulcatus* и *Ixodes ricinus*.

Типичными ландшафтами природных очаговых инфекций оказываются лиственные и смешанные хвойно-лиственные леса с выраженным подлеском и высоким травостоем, пойменные луга по берегам рек, берега озер и прудов, лесные просеки, придорожная растительность, лесные тропинки.

Возбудитель болезни (арбовирус) передается человеку в первые минуты присасывания зараженного вирусом клеща вместе с обезболивающей слюной. Процесс присасывания клеща практически безболезненный, и часто остается незамеченным. Даже удаление клеща при сохранении его слюны, содержащей вирус, в коже человека не устраняет передачу инфекции.

Клинически клещевой энцефалит, как правило развивается в острой форме, сопровождается ознобом, сильной головной болью, резким подъемом температу-

ры до 38–39 градусов, тошнотой, рвотой. Беспокоят мышечные боли, которые наиболее часто локализуются в области шеи и плеч, грудного и поясничного отдела спины, конечностей. Внешний вид больного характерен – лицо гиперемировано, гиперемия нередко распространяется на туловище. Возможно развитие параличей и парезов. Течение энцефалита может трансформироваться в хроническую форму, которая протекает годами или пожизненно.

Тяжесть клещевого энцефалита и его последствий, обуславливает особую важность профилактических мероприятий.

Единственным надежным научно-обоснованным способом профилактики клещевого энцефалита является вакцинация. Все люди, выезжающие на работу или отдых в неблагополучные территории, должны быть обязательно привиты.

Профилактические прививки против клещевого энцефалита проводятся лицам отдельных профессий, работающим в эндемичных очагах или выезжающим в них (командированные, студенты строительных отрядов, туристы, лица, выезжающие на отдых, на садово-огородные участки). Серопрофилактику (непривитым лицам, обратившимся в связи с присасыванием клеща на эндемичную по клещевому вирусному энцефалиту территории, проводится только в ЛПО).

Прививки от клещевого вирусного энцефалита проводятся по 2 схемам – основной или экстренной. Основная схема вакцинации включает 2 прививки, которые необходимо поставить в осенне-весенний период (ноябрь-март) с интервалом, в зависимости

от вакцины от 1 до 7 мес. Затем через 5–12 мес. (в зависимости от вакцины) необходимо поставить 3 прививку (она называется первая ревакцинация). Три прививки – это законченный курс вакцинации. Далее следуют отдаленные ревакцинации – прививка 1 раз в 3 года.

При экстренной или ускоренной схеме вакцинации сокращается интервал между 1 и 2 прививкой (от 2 недель до 1 мес. в зависимости от вакцины) и проводится, как правило, перед сезоном в зимне-весенний период. Ревакцинация проводится через 1 год после 2 прививки, в последующем – каждые 3 года.

Схемы ускоренной вакцинации используются как у детей, так и у взрослых, но лучше привиться заранее по основной схеме. Посещать лесной массив можно не ранее чем через 2 недели после второй прививки.

Для не вакцинированных лиц в целях профилактики присасывания клещей и заражения клещевым энцефалитом необходимо:

- во время пребывания в лесу носить головной убор и закрытую одежду, плотно прилегающую к телу;
- одежда должна быть светлая, чтобы удобнее было вовремя заметить напавшего клеща;
- обувь должна полностью закрывать тыл стопы и лодыжку, давая возможность заправить в нее одежду;
- брюки должны быть заправлены в обувь;
- постоянно проводить само- и взаимосмотры для обнаружения клещей;
- в лесу не ложиться, не садиться на траву, для стоянки выбирать сухие сосновые леса или участки, лишенные растительности;

- применять репелленты, которые можно приобрести в аптеках или хозяйственных магазинах;
- на дачных и садовых участках не допускать травостоя, кустарник должен быть подстрижен, старые кусты своевременно удалены;

В случае присасывания клеща, как можно быстрее удалить его. Лучше это сделать у врача в травматологическом пункте или поликлинике по месту жительства или любом травматологическом пункте.

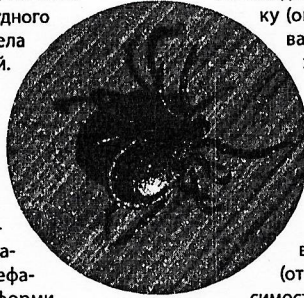
Самостоятельно снимать клеща следует очень осторожно, чтобы не оборвать хоботок, который глубоко и сильно укрепляется на весь период присасывания. Необходимо аккуратно захватить клеща пинцетом или обернутыми чистой марлей пальцами как можно ближе к его ротовому аппарату и держа строго перпендикулярно поверхности укуса повернуть тело клеща вокруг оси, извлечь его из кожных покровов, место укуса продезинфицировать любым пригодным для этих целей средством (70% спирт, 5% йод, одеколон), после извлечения клеща необходимо тщательно вымыть руки с мылом, если осталась черная точка (отрыв головки или хоботка) обработать 5% йодом и оставить до естественной элиминации.

Снятого клеща нужно доставить на исследование в микробиологическую лабораторию

«ФГУЗ «Центр гигиены и эпидемиологии» или иные лаборатории, проводящие такие исследования.

Не привитым лицам в течении трех дней после укуса клеща необходимо обязательно провести экстренную иммунопрофилактику – введение человеческого иммуноглобулина против клещевого энцефалита.

При повышении температуры, головной боли, головокружении, рвоте, появления классного пятна большого размера в течении 21 дня после укуса клеща необходимо немедленно обратиться к врачу!



УПРАВЛЕНИЕ ПО ВЫБОРГСКОМУ РАЙОНУ ГУ МЧС РОССИИ ИНФОРМИРУЕТ

ПОМНИТЕ, ЧТО ПРИОБРЕТАЯ СОБАКУ, ВЫ БЕРЕТЕ НА СЕБЯ ОТВЕТСТВЕННОСТЬ!

В связи с участвовавшими случаями обращения граждан по поводу причинения им вреда здоровью собаками, хозяева которых нарушают правила их выгула, всем владельцам собак необходимо ознакомиться со статьей 8–1 «Нарушение правил содержания собак» закона СПб № 273-10 от 31.05.2010 г. «Об административных правонарушениях в Санкт-Петербурге». Согласно положениям данного документа выгуливать собак запрещено:

- на детских и спортивных площадках;
- на территориях, прилегающих к учреждениям здравоохранения и образования;
- в местах проведения культурно-массовых и спортивных мероприятий.

Также запрещено выгуливать в общественных местах собаку без поводка и (или) без намордника, если животное

более 40 см. в холке. Нельзя находиться с питомцем без специальной сумки или без поводка и намордника (для животных выше 40 см. в холке) на всех видах общественного транспорта.

Нарушение этих правил влечет наложение административного штрафа от 1000 до 5000 рублей.

За выгул собак, имеющих высоту в холке более 40 см., детьми без сопровождения взрослых, также предусмотрен штраф от 1000 до 5000 рублей.

Кроме того, запрещается выходить на прогулку с животными лицам в состоянии алкогольного и наркотического опьянения. А также запрещен выгул одним человеком одновременно больше двух крупных собак (более 40 см. в холке). Эти нарушения влекут наложение административного штрафа от 1000 до 5000 рублей.

Четвертый пункт статьи предусматривает штраф от 1000 до 4000 рублей за оставление собаки в общественных местах или в местах выгула без присмотра. Такое же наказание ждет граждан за натравливание (понууждение к нападению) собак на людей и животных.

На территории Выборгского района г. Санкт-Петербурга расположены три специализированные площадки для выгула собак:

- ул. Жака Дюкло (около д. 20)
- пос. Парголово, ул. 1-го Мая (напротив д. 83)
- пр. Луначарского (около д. 62).

В большинстве случаев владельцы питомцев не обращают внимания на то, что необходимо соблюдать определенные требования при выгуле. Однако данный вопрос регулируется правилами, которыми не стоит пренебрегать, так как их на-



рушение может повлечь не только привлечение к ответственности в соответствии с действующим законодательством, но и понести угрозу жизни и здоровью других граждан.